



Reporte semanal Comisión epidemiología



Vigilancia epidemiológica Argentina (SE 21 19-25 mayo 2019) Infecciones respiratorias- Dengue

Artículo: Impacto de vacuna HPV en Escocia en
prevención de patología de cuello uterino.



Vigilancia clínica y de laboratorio Infecciones respiratorias agudas

Argentina semana epidemiológica 20

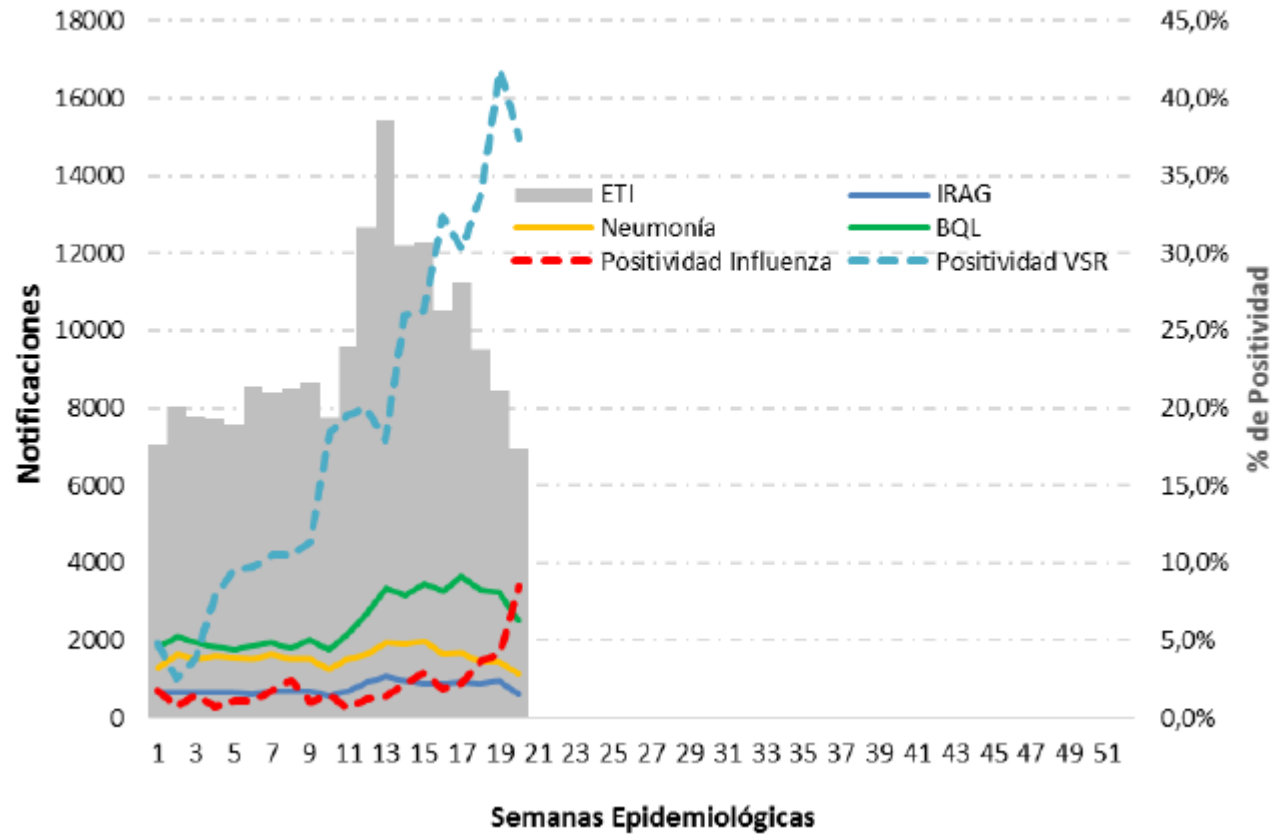


La vigilancia clínica incluye:

- Enfermedad tipo influenza (ETI)
- Bronquiolitis (BQL)
- Neumonía
- Enfermedad respiratoria aguda grave (IRAG),
definida como: toda infección respiratoria aguda fiebre o
antecedente de fiebre ($>30^{\circ}\text{C}$), tos, que inicio dentro de los 10
días y que requirió hospitalización.



Gráfico 1 - Argentina: Notificación de eventos respiratorios bajo vigilancia. Casos de ETI, Neumonía, IRAG, BQL y porcentajes de positividad para Virus Sincicial Respiratorio e Influenza hasta la SE20 de 2019. Total país.



Fuente: Boletín Integrado de Vigilancia, nº 453. Secretaria de Gobierno de Salud. Argentina



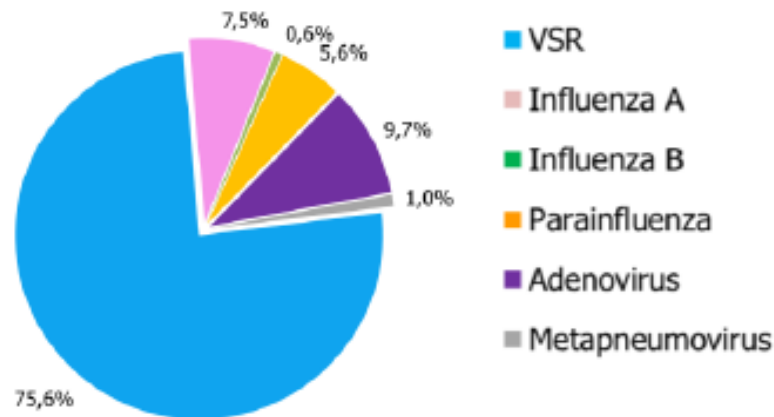
Vigilancia de laboratorio

- La información se recolecta del modulo de laboratorio del sistema nacional de vigilancia (SIVILE) y de las unidades centinelas de IRAG.
- La notificación es pasiva de niños y adultos, pero predominantemente niños.



Hasta la semana 20 predomino el aislamiento de VSR

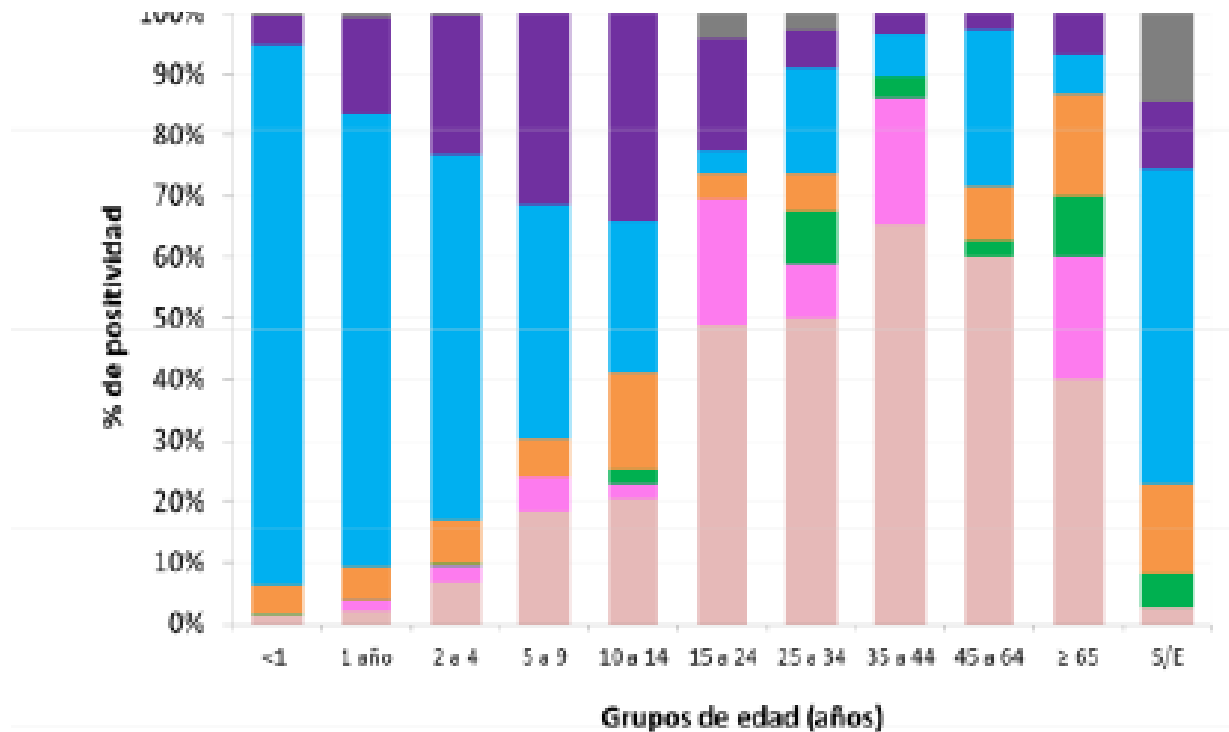
Figura 3 – Distribución proporcional de virus respiratorios identificados. Acumulado a la SE20 de 2019. Argentina N=3.491





Distribución de virus respiratorios según grupo de edad

Figura 6 – Distribución absoluta y relativa de virus respiratorios por grupos de edad acumulados SE1 a SE20 de 2019. Argentina. N=3.491

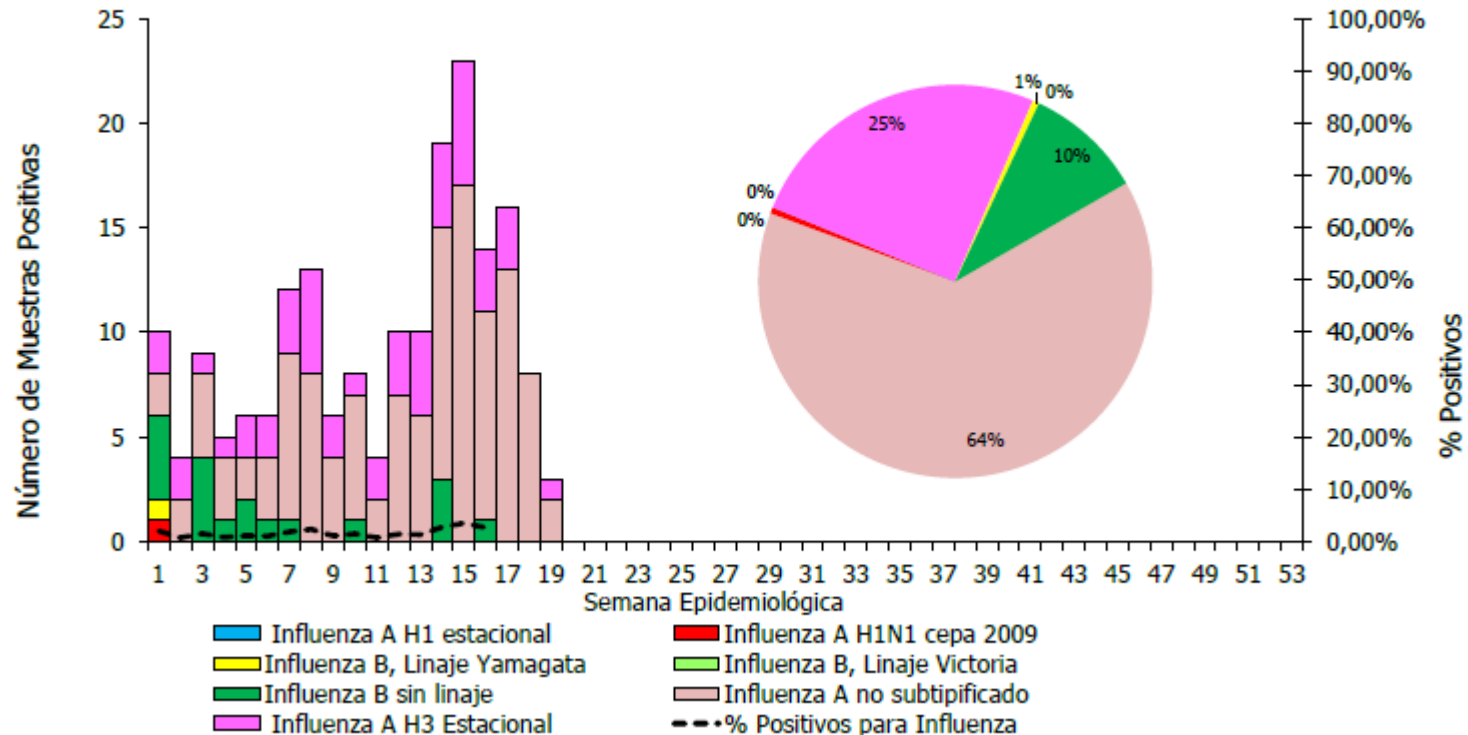


- Grupos de edad
- Influenza A no subtipificado
- Influenza A H1N1 Cepa 2009
- Influenza A H3 Estacional
- Influenza B
- Parainfluenza
- VSR
- Adenovirus
- Metapneumovirus



Distribución de aislamientos de influenza

Figura 5 – Distribución de virus respiratorios identificados por semana epidemiológica y % de positividad. Acumuladas a la SE18 de 2019. Argentina. N=183



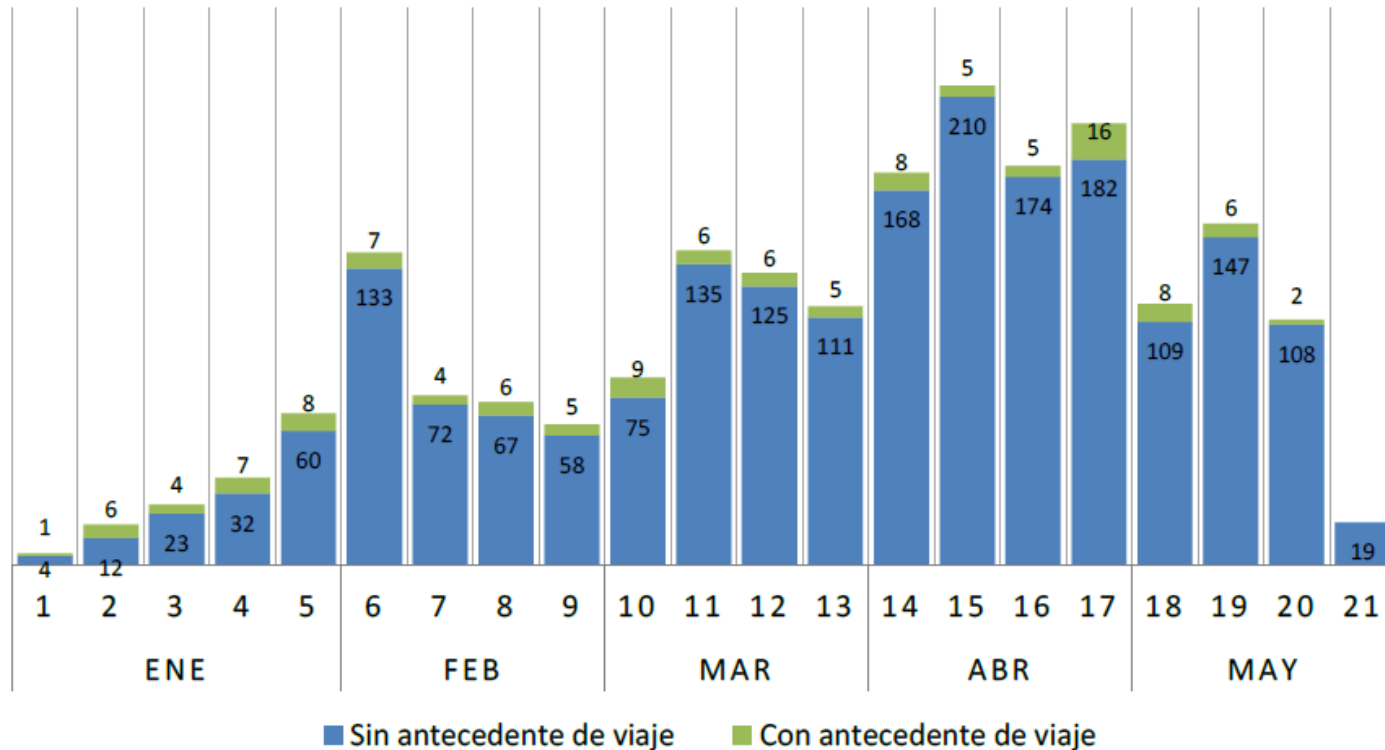


Vigilancia Dengue

Argentina. Semana epidemiológica
21



Gráfico 1: Casos positivos para dengue (confirmados y probables) según antecedente de viaje por semana epidemiológica de inicio de síntomas o consulta. Semana epidemiológica 1 a 21 de 2019. N=2.148

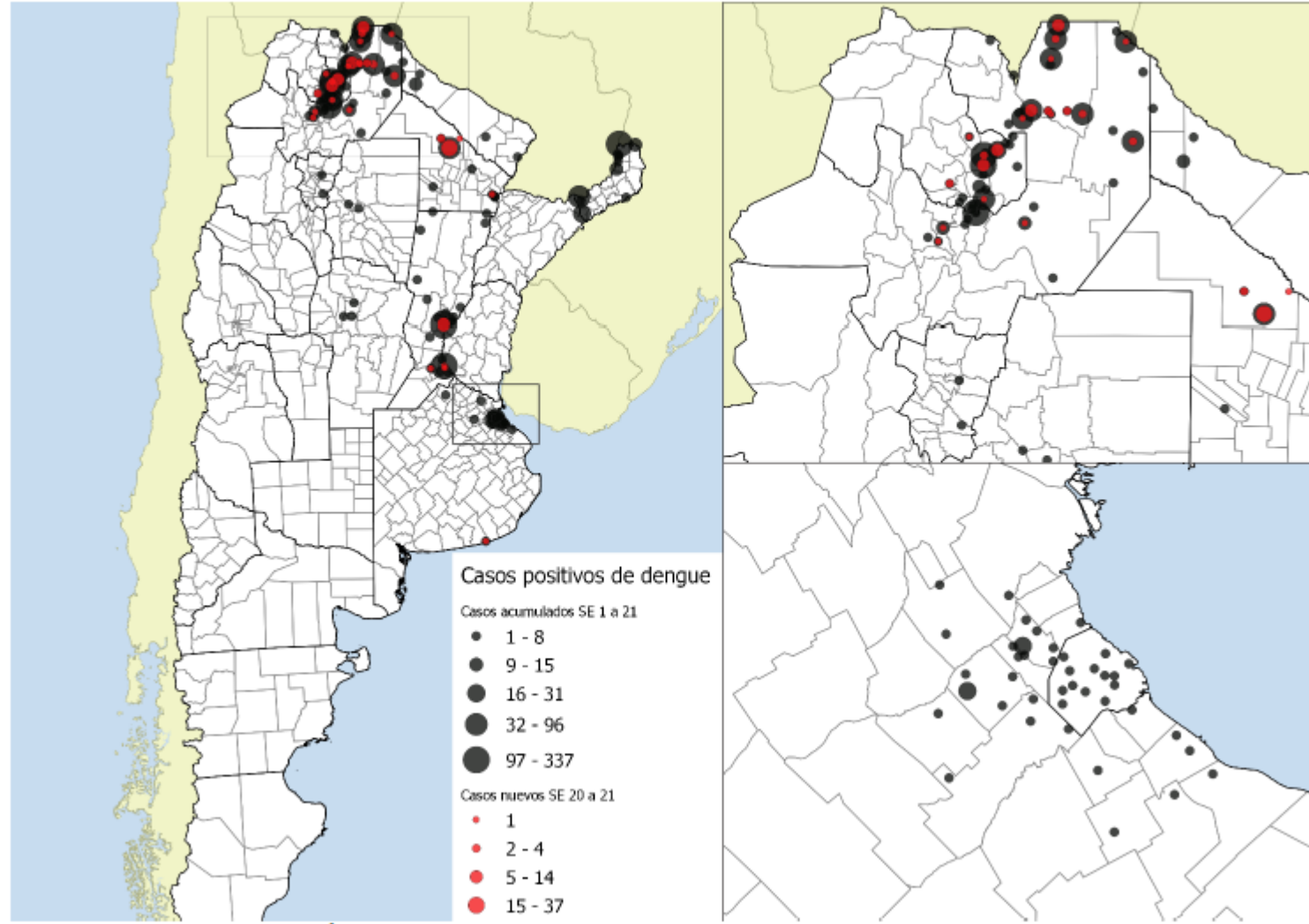


Virus dengue serotipo DENV-1: en las provincias de Buenos Aires, Chaco, Formosa, Jujuy, Misiones, Salta y Santa Fe y en la CABA.

Virus dengue serotipo DEN-4: en la CABA (2), en Jujuy (2) y en Misiones (13).





Mapa 1: Casos positivos para dengue (confirmados y probables) por localidad de residencia o detección. Casos acumulados entre la SE 1 a 21 y casos nuevos correspondientes a las SE 20 a 21 de 2019. N=2.024



Artículo: Prevalence of cervical disease at age 20 after immunisation with bivalent HPV vaccine at age 12-13 in Scotland: retrospective population study

RESEARCH

 OPEN ACCESS

 Check for updates

Prevalence of cervical disease at age 20 after immunisation with bivalent HPV vaccine at age 12-13 in Scotland: retrospective population study

Tim Palmer,¹ Lynn Wallace,² Kevin G Pollock,^{3,4} Kate Cuschieri,⁵ Chris Robertson,^{3,6,7} Kim Kavanagh,⁷ Margaret Cruickshank⁸

Disponibile en:

<https://www.ncbi.nlm.nih.gov/pmc/articles/PMC6446188/>



- Se evaluaron datos de 138.692 mujeres
- Se compararon cohortes vacunadas a los 12-13 años con cohortes no vacunadas, en Escocia
- Se evaluó efectividad de la vacuna HPV bivalente, a los 7 años de aplicada, para prevención de patología de cuello de útero.



- Este estudio demostró una efectividad de la vacuna, del **80%** o mayor (según grado) para desarrollo de neoplasia intraepitelial cervical de cualquier grado
- Los resultados sugieren también **inmunidad de rebaño**, ya que se observó impacto en las niñas no vacunadas que pertenecen a las cohortes incluidas en la vacunación de rutina.